



Bedienungsanleitung | *Manual*

**MHF-900**

## SEHR GEEHRTER KUNDE!

Danke, dass Sie sich für dieses hochwertige Gerät entschieden haben. Diese Bedienungsanleitung soll Ihnen eine Übersicht darüber geben, wie Sie Ihr Gerät bedienen können. Sie erhalten Sicherheitsinformationen und werden darüber informiert, wie Sie Ihr Gerät am besten reinigen. Die Sicherheits- und Bedienungsinformationen sind einzuhalten, damit das Produkt langfristig und sicher funktioniert. Bitte nehmen Sie sich einige Minuten Zeit, um die Bedienungsanleitung sorgfältig durchzulesen. Bewahren Sie diese Bedienungsanleitung gut auf, damit Sie bei einem Weiterverkauf mitgegeben werden kann. Bedingt durch Softwareupdates oder technische Weiterentwicklungen bei Drittherstellern (z. B. Apps) können Teile dieser Bedienungsanleitung aktualisiert werden. Bitte besuchen Sie von Zeit zu Zeit unsere Webseite

„[www.audioblock.com](http://www.audioblock.com)“, um zu prüfen, ob es neuere Bedienungsanleitungen zum Download gibt. Vergleichen Sie hierzu die Standangabe auf dem Deckblatt mit der Angabe im Internet. Wenn Sie noch weitere Fragen zu Ihrem Gerät haben, nehmen Sie bitte Kontakt zu einem autorisierten Fachhändler oder zu unserem Service-Center auf. Im Falle eines Defektes, der durch Fehlbedienung, Missbrauch oder Nichtbeachten der Bedienungsanleitung auftritt, bitten wir um Verständnis, dass die Garantie für diesen Defekt erlischt. Ebenfalls kann keine Haftung für Folgeschäden übernommen werden. Dieses Produkt ist EMV zertifiziert und erfüllt alle Richtlinien und Anforderungen der Europäischen Union. CE und ROHS Dokumentationen liegen vor.

# INHALTSVERZEICHNIS



Sicherheitshinweise.....	04
Vor der Inbetriebnahme.....	08
Bedienelemente am Gerät.....	09
Die Fernbedienung.....	10
Aufbau des Gerätes.....	12
Erste Inbetriebnahme und Installation.....	13
Manuelle Installation (WLAN).....	14
Der Verstärker.....	15
Das UKW Radio.....	16
Das DAB+ Radio.....	17
Das Internetradio.....	18
Der CD-Spieler.....	19
Der Mediaplayer.....	20
Bluetooth.....	21
Spotify Connect.....	22
Anschlüsse am Gerät Beschreibung.....	23
Rückwärtige Ausgänge.....	23
Frontale Ausgänge.....	23
Systemeinstellungen.....	24
Zusatzfunktionen + Fehlermeldungen.....	25
Pflege und Transport.....	27
Technische Daten.....	27
Contents English  .....	28

## SICHERHEITSHINWEISE

Achtung: Um die Gefahr eines Stromschlages zu vermeiden, darf an diesem Gerät keine Veränderung vorgenommen werden! Das Öffnen des Gerätes sowie Veränderungen am Gerät dürfen nur durch autorisierte Personen vorgenommen werden.

Wichtige Sicherheitshinweise:

- ▶ Bitte lesen Sie vor der ersten Inbetriebnahme diese Bedienungsanleitung sorgfältig durch. Dieses Gerät ist nur für den Gebrauch in geschlossenen Räumen.
- ▶ Dieses Gerät darf nur an einer dafür vorgesehenen Steckdose angeschlossen werden.
- ▶ Dieses Gerät darf keiner Feuchtigkeit ausgesetzt werden.
- ▶ Stellen Sie sicher, dass das Gerät frei steht.
- ▶ Stellen Sie sicher, dass das Gerät nicht in der Nähe einer Wärmequelle steht.
- ▶ Achten Sie darauf, dass das Anschlusskabel nicht beschädigt ist oder wird.



Informationen zur Entsorgung des Altgerätes:

Ihr Produkt ist aus qualitativ hochwertigen und wieder verwertbaren Materialien gebaut. Mit diesem Zeichen erfüllt das Produkt die EU-Norm 2002/96/EC. Bitte entsorgen Sie Ihr Gerät nicht im Hausmüll sondern an entsprechender Wertstoffsammlung. Sie sind verpflichtet elektronische Geräte, Zubehör und Verpackung in speziell dafür vorgesehenen und durch Schilder gekennzeichnete Stellen abzugeben. Für nähere Informationen, wo Sie diese dafür vorgesehenen Stellen finden, wenden Sie sich bitte an Ihre Müllabfuhr. Bitte halten auch Sie sich an diese Verordnung, um unseren Kindern eine besser Umwelt zu erhalten.



Das Gerät entspricht der EU-Norm (73/23/EEC) und erfüllt die elektromagnetische Kompatibilität (89/336/EEC).



Das Blitz-Symbol soll den Benutzer vor nicht isolierten gefährlichen Spannungen im Gerätegehäuse warnen. Diese Spannung könnte groß genug sein, um Personen durch einen elektrischen Schlag zu verletzen. Das Ausrufezeichen soll den Benutzer darauf aufmerksam machen, dass die Beschreibung, die mit dem Gerät ausgeliefert wird, wichtige Bedienungs- und Wartungshinweise enthält.

Bitte beachten Sie, dass wir für Änderungen von Diensten bei Drittanbietern keine Haftung übernehmen.

## Umgang mit Batterien

Batterien können brennbare Stoffe enthalten. Bei unsachgemäßer Behandlung können Batterien auslaufen, sich stark erhitzen, entzünden oder gar explodieren, was Schäden für Ihr Gerät und Ihre Gesundheit zur Folge haben könnte.

Befolgen Sie folgende Hinweise:

- ▶ Halten Sie Kinder von Batterien fern.
- ▶ Sollten Batterien verschluckt worden sein, melden Sie dies sofort Ihrem Arzt.
- ▶ Laden Sie niemals Batterien (es sei denn, dies ist ausdrücklich angegeben).
- ▶ Entladen Sie Batterien niemals durch hohe Leistungsabgabe.
- ▶ Schließen Sie Batterien niemals kurz.
- ▶ Setzen Sie Batterien niemals übermäßiger Wärme wie Sonnenschein, Feuer oder dergleichen aus!
- ▶ Zerlegen oder verformen Sie Batterien nicht. Ihre Hände oder Finger könnten verletzt werden oder Batterieflüssigkeit könnte in Ihre Augen oder auf Ihre Haut gelangen. Sollte dies passieren, spülen Sie die entsprechenden Stellen mit einer großen Menge klaren Wassers und informieren Sie umgehend Ihren Arzt.
- ▶ Vermeiden Sie starke Stöße und Erschütterungen.
- ▶ Vertauschen Sie niemals die Polarität. Achten Sie darauf, dass die Pole Plus (+) und Minus (-) korrekt eingesetzt sind, um Kurzschlüsse zu vermeiden.
- ▶ Reinigen Sie bei Bedarf Batterie- und Gerätekontakte vor dem Einlegen.
- ▶ Vermischen Sie keine neuen und alten Batterien oder Batterien unterschiedlichen Typs. Dies könnte bei Ihrem Gerät zu Fehlfunktionen führen.
- ▶ Entfernen Sie verbrauchte Batterien sofort aus dem Gerät.
- ▶ Entfernen Sie die Batterien aus Ihrem Gerät, wenn dieses über einen längeren Zeitraum nicht benutzt wird.
- ▶ Ersetzen Sie alle verbrauchten Batterien in einem Gerät gleichzeitig mit neuen Batterien des gleichen Typs. Isolieren Sie die Kontakte der Batterien mit einem Klebestreifen, wenn Sie Batterien lagern oder entsorgen wollen.

## KONFORMITÄTSERLÄRUNG

Dieses Gerät entspricht den grundlegenden Anforderungen und den anderen relevanten Vorschriften der EMV-Richtlinie 2014/30/EU, der Richtlinie für Niederspannungsgeräte 2014/35/EU, der ErP-Richtlinie 2009/125/EC, der R&TTE-Richtlinie 1999/5/EC sowie der RoHS Richtlinie 2011/65/EU. Um die vollständige EU-Konformitätserklärung zu erhalten, senden Sie eine Mail an folgende E-Mail Adresse:

block@audioblock.com

## SICHERER GEBRAUCH

Elektrogeräte nicht in Kinderhand! Lassen Sie Kinder niemals unbeaufsichtigt elektrische Geräte benutzen. Halten Sie auch die Verpackungsfolien von Kindern fern. Es besteht Erstickungsgefahr.

## SICHERES AUFSTELLEN

- ▶ Verwenden Sie das Gerät ausschließlich in trockenen Räumen.
- ▶ Wenn Sie das Gerät von einer kalten in eine warme Umgebung bringen, kann sich im Inneren des Gerätes Feuchtigkeit niederschlagen. Warten Sie in diesem Fall etwa zwei bis drei Stunden, bevor Sie es in Betrieb nehmen.
- ▶ Stellen Sie das Gerät auf eine feste und ebene Oberfläche.
- ▶ Stellen Sie das Gerät mit mindestens 10 cm Abstand zur Wand auf.
- ▶ Decken Sie vorhandene Belüftungsöffnungen nicht ab.
- ▶ Vermeiden Sie die Nähe von Wärmequellen, wie z. B. Heizkörpern oder Geräten mit starken Magnetfeldern, wie z. B. Lautsprechern.
- ▶ Stellen Sie keine offenen Brandquellen, wie z. B. brennende Kerzen auf oder neben das Gerät.
- ▶ Stellen Sie das Gerät nicht auf empfindliche Oberflächen.

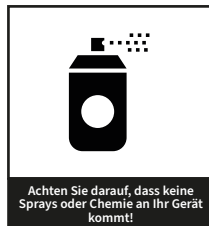
## SICHERES ANSCHLIESSEN

- ▶ Schließen Sie das Gerät nur an eine gut erreichbare und fachgerecht installierte Steckdose mit 230 V ~ 50 Hz an.
- ▶ Der Netzstecker muss frei zugänglich sein, damit Sie das Gerät im Notfall einfach und schnell vom Stromnetz trennen können.
- ▶ Verlegen Sie das Netzkabel so, dass niemand darüber stolpern oder darauf treten kann.
- ▶ Knicken oder quetschen Sie das Netzkabel nicht.
- ▶ Ziehen Sie das Netzkabel stets am Stecker aus der Steckdose.



## SICHERER GEBRAUCH

- ▶ Ziehen Sie den Netzstecker aus der Steckdose und entfernen Sie das Antennenkabel vom Gerät, wenn Sie das Gerät längere Zeit nicht benutzen oder wenn sich ein Gewitter nähert.
- ▶ Das Netzkabel darf während des Betriebs nicht um das Gerät gewickelt sein oder heiße Oberflächen berühren.
- ▶ Lassen Sie keine Feuchtigkeit in das Gehäuse gelangen.
- ▶ Fassen Sie das Gerät, das Netzkabel und den Netzstecker nie mit nassen Händen an. Es besteht die Gefahr eines elektrischen Schlags. Sollten Fremdkörper oder Flüssigkeit in das Gerät gelangen, ziehen Sie sofort den Netzstecker aus der Steckdose. Lassen Sie das Gerät von qualifiziertem Fachpersonal überprüfen, bevor Sie es wieder in Betrieb nehmen. Andernfalls besteht die Gefahr eines elektrischen Schlags.
- ▶ Benutzen Sie das Gerät nie, wenn es beschädigt ist oder Sie Schäden am Netzkabel oder Stecker feststellen. Ziehen Sie bei Beschädigungen des Geräts sofort den Stecker aus der Steckdose.
- ▶ Öffnen Sie nie das Gerät. Wenden Sie sich im Störfall an unser Service-Center oder eine andere geeignete Fachwerkstatt.



## VOR DER INBETRIEBNAHME

- Bevor Sie Ihr Internetradio, den Streamingdienst oder die Bedienung per Smartphone-App nutzen können, benötigen Sie:
- Einen schnellen Internetzugang.
- Einen Router mit WLAN (kabelloser Zugriffspunkt).
- Wenn Ihr kabelloses Netzwerk auf Wired Equivalent Privacy (WEP) oder auf Wi-Fi Protected Access (WPA) eingestellt ist, benötigen Sie den WEP oder WPA Code, damit Ihr Internet Radio mit dem Router Daten austauschen kann.
- Bevor Sie fortfahren, stellen Sie sicher, dass Ihr drahtloses Netzwerk angeschaltet ist und zum Breitband-Internet Zugang hat.
- Falls Sie Probleme haben, Ihr Gerät mit Ihrem Router zu verbinden, versuchen Sie bitte, diese mithilfe der Bedienungsanleitung des Routers zu lösen.

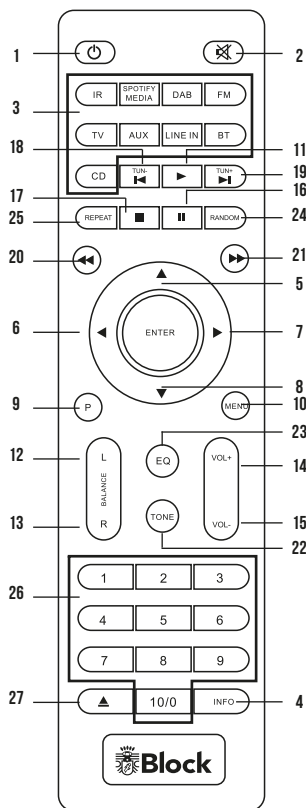




## BEDIENELEMENTE AM GERÄT

1. Farbdisplay
2. 3,5 mm Kopfhörer Anschlussbuchse
3. USB Eingangsbuchse
4. Taste „Back“: Durch Drücken dieser Taste gelangen Sie zum vorherigen Menüpunkt zurück.
5. Taste „CD-Auswurf“: Wirft die sich im CD-Fach befindene CD aus. Beim ersten Drücken dieser Taste wechselt das Gerät in die Betriebsart „CD“.
6. Multifunktionsdrehknopf: Durch links/rechts Drehung wird die Lautstärke angehoben oder abgesenkt. Im Menümodus nach Drücken der Menütaste, werden durch Drehung die einzelnen Punkte angewählt und durch Drücken des Multifunktionsdrehknopfes aktiviert.
7. CD-Schublade
8. Taste „Menü“: Durch Drücken dieser Taste gelangen Sie in das Systemmenü.
9. Taste „Source“: Es öffnet sich ein Auswahlmennü mit den vorhandenen Quellen.
10. Taste „Wiedergabe/Pause“: Nach einfachem Drücken geht das Gerät auf Pause, nach nochmaligem Drücken wird die Wiedergabe fortgesetzt. Wird diese Taste 5 Sekunden gehalten, wechselt das Gerät in den Stopp Mode. Die Funktion der Taste gilt für CD, Medienabspieler, Streamingdienst und Bluetooth.
11. Taste „Zurück“: Im Radio-Betrieb sucht das Gerät beim Drücken der Taste automatisch den nächst tieferen Sender. Im CD- und Medienabspieler-Betrieb wechselt das Gerät zum vorherigen Titel.
12. Taste „Vorwärts“: Im Radio-Betrieb sucht das Gerät beim Drücken der Taste automatisch den nächst höheren Sender. Im CD- und Medienabspieler-Betrieb wechselt das Gerät zum nächsten Titel.
13. Taste „Clock“: Durch Drücken der Taste wechselt das Display zur Uhrzeit/Datum Anzeige. Nach nochmaligem Drücken wechselt das Gerät wieder zur letzten Funktion.
14. Taste „Power“: Durch Drücken dieser Taste wird das Gerät ein- und ausgeschaltet (Echter Netz-trennschalter).

## DIE FERNBEDIENUNG



1. Taste „Standby“: Schaltet das Gerät in den „Clock“ Modus, im Display werden Uhrzeit und Datum angezeigt. Schalten Sie das Gerät am Netzschalter aus, um Energie zu sparen.
2. Taste „Mute“: Schaltet den Ton aus.
3. Betriebsarten-Auswahltasten: • IR startet das Internet Radio • Media | (SPOTIFY): Startet den Medienabspieler oder die USB-Wiedergabe • Erneutes Drücken schaltet in den Spotify-Modus • DAB startet den DAB+ Radioempfang • FM startet den UKW Radioempfang • TV / AUX – Durch diese Tasten werden die externen Eingänge auf der Rückseite des Gerätes aktiviert • LINE IN aktiviert den LINE IN auf der Rückseite • BT aktiviert den Bluetooth-Empfang • CD: Startet den integrierten CD-Spieler
4. Taste „Info“: Durch Drücken dieser Taste können bei FM-, DAB+, Internetradio und Medienplayer zusätzliche Informationen abgerufen werden.
5. Pfeil nach oben: Im FM Betrieb um die Frequenz in 0,05 MHz Schritten zu erhöhen. Im Menü um die verschiedenen Punkte auszuwählen.
6. Pfeil nach links: Um im Menü zur vorherigen Einstellung zu gelangen.
7. Pfeil nach rechts: Um im Menü ausgewählte Funktionen aufzurufen.
8. Pfeil nach unten: Im FM Betrieb um die Frequenz in 0,05 MHz Schritten zu verringern. Im Menü um die verschiedenen Punkte zu wählen.
9. Taste „P“: Ruft im Radio-Betrieb voreingestellte Sender auf oder die Voreinstellung zum Abspeichern (genau erläutert auf Seite 16-18).
10. Taste „Menü“: Ruft das Systemmenü auf.
11. Taste „Wiedergabe“
12. Taste „Balance L“: Verschiebt die Lautsprecherbalance nach links.
13. Taste „Balance R“: Verschiebt die Lautsprecherbalance nach rechts.
14. Taste „Volume +“: Erhöht die Lautstärke.
15. Taste „Volume -“: Vermindert die Lautstärke.
16. Taste „Pause“
17. Taste „Stopp“
18. Taste „Zurück/Tune -“: Im FM-Betrieb sucht das Gerät den nächst tieferen Sender. Im CD- und Medienabspieler-Modus wird der vorherige Titel abgespielt.
19. Taste „Vorwärts/Tune +“: Im FM-Betrieb sucht das Gerät den nächst höheren Sender. Im CD- und Medienabspieler-Modus wird der nächste Titel abgespielt.
20. Taste „Schneller Rücklauf“: Nur für CD-Betrieb.
21. Taste „Schneller Vorlauf“: Nur für CD-Betrieb.
22. Taste „Tone“: Aktiviert die Höhen- und Bass-Einstellung. Das jeweilige Einstellen der Werte erfolgt mit den VOL+ / VOL- Tasten.
23. Taste „EQ“: Durch diese Taste werden verschiedene Klangoptimierungen eingeschaltet.
24. Taste „RAN“: Schaltet bei CD-Betrieb die zufällige Wiedergabe an bzw. aus.
25. Taste „REP“: Schaltet bei CD-Betrieb auf automatische Wiederholung.
26. Taste „1 – 10“: Ruft im Radio-Betrieb die gespeicherten Sender auf und wählt im CD-Betrieb die einzelnen Stücke der CD an.
27. Taste „CD-Auswurf“: Öffnet und schließt das CD-Fach.



## ANSCHLÜSSE AM GERÄT

1. Netzanschluss: Das Netzanschlusskabel darf keine Beschädigungen oder Defekte aufweisen.
2. Warnhinweise.
3. WLAN-Antennenanschluss (Abbildung mit montierter Antenne).
4. DAB+/ FM Antennenanschluss.
5. Pre-Out Ausgangsbuchsen: Zum Anschluss eines weiteren Verstärkers oder eines Subwoofers.
6. Rec-Out Buchsen: Zum Anschluss eines Aufnahmeegerätes.
7. TV IN: Analoger Cinch-Eingang
8. AUX IN: Analoger Cinch-Eingang
9. Line IN: Analoger Eingang 3,5 mm
10. Lautsprecherklemmanschlüsse

## AUFBAU DES GERÄTES

- ▶ Schließen Sie die UKW/DAB+ Wurfantenne am Gerät an.
- ▶ Schließen Sie Ihre Lautsprecher an. Nutzen Sie die beiliegenden Lautsprecherkabel. Achten Sie unbedingt auf die richtige Polung von Plus (rot) und Minus (schwarz).
- ▶ Wenn Sie zusätzliche Eingangsquellen wie z.B. vom Tapedeck, TV, Sat-Receiver anschließen möchten, verbinden Sie diese Geräte mit den entsprechenden Eingangsbuchsen der MHF-900 mittels passender Kabel.
- ▶ Wenn Sie mit einem externen Gerät Aufnahmen der Signalquellen Ihrer MHF-900 machen möchten, schließen Sie dieses Gerät bitte an die REC-OUT Buchsen an. Dieser Ausgang gibt ein unregelmäßiges Signal ohne Lautstärke- oder Tonregelung der MHF-900 weiter.
- ▶ Wenn Sie einen weiteren (End-) Verstärker oder einen aktiven Subwoofer an der MHF-900 benutzen möchten, schließen Sie diesen bitte an die Pre-Out Buchsen der MHF-900 an. Dieser Ausgang gibt das von der MHF-900 in Lautstärke und Tonregelung beeinflusste Signal weiter.
- ▶ Montieren Sie bitte die beiliegende WLAN-Antenne.
- ▶ Schließen Sie das Netzkabel an das Gerät und eine Steckdose an.

## ERSTE INBETRIEBNAHME UND INSTALLATION

Nachdem Sie Ihr Gerät sicher aufgestellt und alle Verkabelungen vorgenommen haben, können Sie Ihre MHF-900 nun das erste Mal einschalten. Halten Sie bitte für eine eventuelle WLAN Installation Ihr Passwort (WEP oder WPA) und gegebenenfalls Ihre Netzwerkennung (SSID) bereit. Um den Einrichtungsassistenten zu starten, wählen Sie bitte Menü/Systemeinstellungen/Einrichtungsassistent mittels Ihrer Fernbedienung oder am Gerät.

- ▶ Wählen Sie als erstes mit Hilfe der Pfeiltasten „oben/unten“ die gewünschte Sprache aus und bestätigen Sie mit „Enter“. Alternativ drehen Sie den Multifunktionsdrehknopf nach links oder rechts, um die gewünschte Sprache auszuwählen und bestätigen diese durch Drücken des Multifunktionsdrehknopfes.
- ▶ Wählen Sie Ihr gewünschtes Uhrzeitformat, entweder 12 h oder 24 h Anzeige und bestätigen Sie mit der Taste „Enter“.
- ▶ Wählen Sie im nächsten Schritt „Update from Net“ (empfohlen) aus und bestätigen Sie. Ihre MHF-900 bezieht aus dieser Quelle zukünftig vollautomatisch bei jedem Start seine Informationen zu Uhrzeit und Datum.
- ▶ Bei der folgenden Zeitzoneneinstellung wählen Sie für Deutschland bitte UTC +1:00. Für andere Standorte wählen Sie bitte Ihre passende Zeitzone aus und bestätigen Sie.
- ▶ In der folgenden Einstellung geben Sie bitte an, ob an Ihrem Standort zur Zeit Sommerzeit herrscht, dann ist die Eingabe „EIN“ richtig.
- ▶ In der folgende Abfrage „Verbindung erhalten?“ sollten Sie mit „Ja“ bestätigen, um Probleme beim Internetempfang und Streaming zu vermeiden.
- ▶ Es startet jetzt der WLAN Suchlauf und zeigt Ihnen alle gefundenen WLAN-Netze (SSID) in Ihrer Umgebung an. Wählen Sie Ihr WLAN-Netzwerk aus. Falls Ihr WLAN nicht erscheint, könnte dies folgende Gründe haben:
  - ▷ WLAN Antenne nicht montiert.
  - ▷ WLAN Signal zu schwach am Aufstellungsort (eventuell Antennen am Router und an der MHF-900 anders ausrichten oder einen WLAN-Repeater einsetzen).
  - ▷ WLAN-SSID am Router unterdrückt, wählen Sie zur Eingabe „Manuelle Konfiguration“.

Falls Ihr Router WPS unterstützt, wählen Sie „Taste drücken“ und drücken Sie anschließend die entsprechende Taste am Router. Alternativ können Sie auch „WPS überspringen“ auswählen und anschließend Ihr Netzwerkpasswort (WEP oder WPA) manuell eingeben. In beiden Fällen sollte die MHF-900 anschließend verbunden sein.

## MANUELLE INSTALLATION WLAN

Sollten bei der Einrichtung mittels Assistenten Probleme aufgetreten sein oder Sie eine manuelle Einrichtung vornehmen wollen, gehen Sie bitte wie folgt vor:

- ▶ Drücken Sie die Taste „Menü“ auf der Fernbedienung. Wählen Sie erst „Systemeinstellungen“, dann „Interneteinstellungen“, dann „Manuelle Einstellungen“, dann „Drahtlos“ mit Hilfe der Pfeiltasten auf der Fernbedienung.
- ▶ Wählen Sie im nächsten Schritt „DHCP aktiv“ aus. Dies ist die Standardeinstellung aller gebräuchlichen Internetrouter und nimmt Ihnen eine langwierige Netzwerkkonfiguration ab.\* Bestätigen Sie die Einstellung.
- ▶ Geben Sie nun den Namen Ihres WLAN-Netzwerkes (SSID) ein, achten Sie auf korrekte Schreibweise und Groß-/Kleinschreibung. Bestätigen Sie mit „OK“.
- ▶ Wählen Sie nun die Art Ihres Passwortschutzes aus (in der Regel WPA2 und AES). Konsultieren Sie im Zweifel das Handbuch Ihres Routers.
- ▶ Geben Sie nun das Passwort Ihres WLAN-Netzwerkes ein, achten Sie auf korrekte Schreibweise und Groß-/Kleinschreibung. Bestätigen Sie mit „OK“.
- ▶ Der Router und Ihre MHF-900 sollten nun verbunden sein und ein Internetzugang bestehen. Das Gerät zeigt die Anzeige „Verbunden“.

\* Sollten Sie die DHCP Funktion an Ihrem Router deaktiviert haben, wählen Sie bitte „DHCP inaktiv“ aus. In diesem Fall müssen Sie das Netzwerk anschließend selbstständig konfigurieren, die dafür geltenden Regeln und Angaben sollten Ihnen bekannt sein. Für die erweiterte Konfiguration benötigen Sie eventuell die MAC-Adresse Ihres Block-Gerätes. Diese finden Sie unter Hauptmenü/Systemeinstellungen/Interneteinstellungen/Einstellungen anzeigen/Mac-Adresse.

## DER VERSTÄRKER

Die MHF-900 ist mit einem hochwertigen Class-D-Verstärker mit einer Leistung von 2 x 40 Watt an 4 Ohm (RMS) ausgestattet.

Mit folgenden Einstellungen können Sie das Klangbild verändern:

### **LAUTSTÄRKE:**

Mit den Tasten „VOL+“ und „VOL-“ auf Ihrer Fernbedienung oder am Gerät mit dem Multifunktionsdrehknopf können Sie die Gesamtlautstärke Ihres Systems verändern. Bitte beachten Sie, dass bei verschiedenen Signalquellen bei gleicher Lautstärkeinstellung an der MHF-900 unterschiedliche Raumlautstärken auftreten können. Dies ist kein Defekt, sondern wird durch unterschiedliche Eingangspegel der angeschlossenen Signalquellen verursacht.

### **BALANCE:**

Mit den Tasten „L“ und „R“ auf Ihrer Fernbedienung können Sie die Balance zwischen den beiden Lautsprechern verändern und somit den Klangmittelpunkt im Raum verschieben.

### **BASS:**

Drücken Sie die Taste „Tone“ auf der Fernbedienung so oft, bis im Display „Bass“ erscheint. Mit den Tasten „VOL+“ und „VOL-“ auf Ihrer Fernbedienung können Sie nun den Bass anheben oder senken. Diese Funktion deaktiviert sich nach kurzer Zeit.

### **HÖHEN:**

Drücken Sie die Taste „Tone“ auf der Fernbedienung (siehe Seite 10/ Punkt 24) so oft, bis im Display „Treble“ erscheint. Mit den Tasten „VOL+“ und „VOL-“ auf Ihrer Fernbedienung (Seite 10/ Punkt 16 und 17) können Sie nun die Höhen anheben oder senken. Diese Funktion deaktiviert sich nach kurzer Zeit.

### **DSP-EINSTELLUNGEN (DIGITAL SOUND PROCESSING):**

Drücken Sie die Taste „EQ“

Durch diese Taste werden verschiedene digitale Klangoptimierungen wie „Normal“, „Live“, „Jazz“, „Rock“, „Hall“, „Classic“, „Pop“ und „Stadion“ eingeschaltet, mehrmaliges Drücken schaltet durch die verschiedenen Modi hindurch. Probieren Sie aus, welche Einstellung Ihnen am Besten gefällt, im Modus „Normal“ ist diese Funktion deaktiviert.

## DAS UKW RADIO (FM RADIO)

Sie können Ihr UKW-Radio sowohl mit der beiliegenden Kombiantenne für UKW- und DAB+ Empfang, als auch mit einer Hausantenne nutzen. Das UKW-Radio können Sie entweder mit der Fernbedienung über die Taste „FM“ direkt oder mit der Taste „Source“ über das Auswahlménú am Gerät aktivieren.

### ERSTES EINRICHTEN:

- ▶ Drücken Sie die Taste „Tune+“ auf Ihrer Fernbedienung. Der Tuner sucht nun nach dem nächsten verfügbaren Sender.
- ▶ Wenn Sie diesen Sender als Favoriten speichern möchten, drücken Sie nun so häufig die Taste „P“ auf der Fernbedienung, bis im Display das Menü „Voreinstellungen speichern“ erscheint. Wählen Sie mit den Pfeiltasten einen freien Speicherplatz und drücken „Enter“, bis die Meldung „gespeichert“ erscheint. Sie können diesen Sender nun über die jeweilige Taste auf dem Nummernblock der Fernbedienung abrufen. Sie können jederzeit einmal belegte Senderspeicher auf diese Weise mit neuen Sendern überspeichern.
- ▶ Wiederholen Sie die ersten Schritte so oft, bis Sie alle gewünschten Sender gespeichert haben oder das Frequenzband einmal durchlaufen ist. Sie können bis zu 10 Sender auf den entsprechenden Nummern-tasten speichern.
- ▶ Drücken Sie die Taste „P“ so oft, bis der Menüpunkt „Voreinstellungen abrufen“ erscheint, um einen gespeicherten Sender aufzurufen.
- ▶ Benutzen Sie bitte das kleine gelbe Empfangsqualitätssymbol in der unteren rechten Ecke des Displays, um Ihre Antenne optimal auszurichten.

### IM TÄGLICHEN BETRIEB:

- ▶ Starten Sie das UKW-Radio mit der Taste „FM“ auf Ihrer Fernbedienung.
- ▶ Über den Nummernblock Ihrer Fernbedienung können Sie Ihre gespeicherten Sender jederzeit wieder abrufen.
- ▶ Das Radio verfügt über RDS. Es werden aktuelle Informationen zum Programm wie z. B. Titel, Genre etc. (abhängig vom Sender) im Display angezeigt. Durch ein- bis mehrmaliges Drücken der Taste „Info“ auf Ihrer Fernbedienung können Sie weitere Informationen abrufen. Sofern vom Sender unterstützt.
- ▶ Mit der Taste „Pfeil nach links“ auf der Fernbedienung können Sie weitere Einstellungen am Gerät aufrufen:
  - ▷ Suchlauf-Einstellungen: „Nur starke Sender“ - Ja/Nein
  - ▷ Audio-Einstellungen: „Nur Mono“ Ja/Nein (Bei stark rauschenden Sendern „JA“ auswählen).
- ▶ Mit den Tasten „Tune +“ und „Tune -“ können Sie auf dem Frequenzband zum nächst höheren oder tieferen verfügbaren Sender wechseln.



## DAS DAB+ RADIO

Sie können Ihr DAB+ Radio sowohl mit der beiliegenden Kombiantenne für UKW- und DAB+ Empfang, als auch mit einer Hausantenne betreiben. Ein Anschluss an das Kabelnetz ist nicht möglich. Das DAB+ Radio können Sie entweder mit der Fernbedienung direkt über die Taste „DAB“ oder mit der Taste „Source“ über das Auswahlménü am Gerät aktivieren.

### ERSTES EINRICHTEN:

- ▶ Drücken Sie die Taste „DAB“ auf Ihrer Fernbedienung. Es startet ein automatischer Suchlauf. Nach Abschluss des Suchlaufes werden alle gefundenen Sender als Liste auf dem Display dargestellt.
- ▶ Wählen Sie mit den Pfeiltasten auf der Fernbedienung den gewünschten Sender aus und bestätigen Sie mit der Taste „Enter“. Wenn Sie diesen Sender als Favoriten speichern möchten, drücken Sie nun so häufig die Taste „P“ auf der Fernbedienung, bis im Display das Menü „Voreinstellungen speichern“ erscheint. Wählen mit den Pfeiltasten einen freien Speicherplatz und drücken Sie „Enter“, bis die Meldung „gespeichert“ erscheint. Sie können nun im Betrieb diesen Sender über die jeweilige Taste auf dem Nummernblock der Fernbedienung abrufen. Sie können jederzeit einmal belegte Senderspeicher auf diese Weise mit neuen Sendern überspeichern.
- ▶ Drücken Sie die Taste „Pfeil links“ auf der Fernbedienung um zur Liste zurückzukehren. Wiederholen Sie den Schritt so oft, bis Sie alle gewünschten Sender gespeichert haben. Sie können bis zu 10 Sender auf den entsprechenden Nummerntasten speichern.
- ▶ Drücken Sie die Taste „P“ so oft bis der Menüpunkt „Voreinstellungen abrufen“ erscheint, um einen gespeicherten Sender aufzurufen.
- ▶ Benutzen Sie bitte das kleine gelbe Empfangsqualitätssymbol in der unteren rechten Ecke des Displays, um Ihre Antenne optimal auszurichten.

### IM TÄGLICHEN BETRIEB:

- ▶ Starten Sie das DAB+ Radio mit der Taste „DAB“ auf Ihrer Fernbedienung.
- ▶ Über den Nummernblock Ihrer Fernbedienung können Sie gespeicherte Sender abrufen.
- ▶ Das DAB+ Radio verfügt über digitale Textfunktionen, die Ihnen im Display angezeigt werden. Durch ein- bis mehrmaliges Drücken der Taste „Info“ auf Ihrer Fernbedienung können Sie je nach Sender weitere Informationen abrufen, mit der Taste „Enter“ schalten Sie die Darstellung des Senderlogos auf Vollbild.
- ▶ Durch einmaliges Drücken der Taste „Pfeil nach links“ auf der Fernbedienung gelangen Sie zurück in die komplette Senderliste.
- ▶ Durch zweimaliges Drücken der Taste „Pfeil nach links“ auf der Fernbedienung können Sie weitere Einstellungen am Gerät aufrufen. Die Funktion DRC ist in Deutschland ohne Bedeutung, da die DAB+ Sender diese nicht unterstützen. Die Funktion „Sender bereinigen“ entfernt nicht empfangbare Sender, z. B. nach einem Umzug.
- ▶ Mit den Tasten „Vor“ und „Zurück“ können Sie innerhalb des Bouquets zum nächst höheren oder tieferen Sender wechseln.

## DAS INTERNETRADIO

Wenn Sie Ihre MHF-900 an das Internet angeschlossen haben, können Sie nun ohne weitere Einstellungen Internetradio empfangen. Ihr Internetradio verbindet sich vollautomatisch mit einer der größten Datenbanken für Internetsender, in der weit über 40.000 Sender und über 100.000 Podcasts weltweit gelistet sind. Das Internetradio können Sie entweder mit der Fernbedienung Taste „IR“ direkt oder mit der Taste „Source“ über das Auswahlménú aktivieren.

### IM TÄGLICHEN BETRIEB:

- ▶ Starten Sie das Internetradio mit der Taste „IR“ auf Ihrer Fernbedienung.
- ▶ Auswahl von Sendern:
  - ▷ Durch Drücken der Taste „Menü“ auf der Fernbedienung und Auswahl von „Zuletzt angehört“ werden Ihnen alle zuletzt gehörten Sender angezeigt.
  - ▷ Durch Drücken der Taste „Menü“ auf der Fernbedienung und Auswahl von „Senderliste/Deutschland“ werden Ihnen alle deutschen Sender angezeigt, entweder alle verfügbaren Sender, nur die beliebtesten oder nach Genres sortiert.
  - ▷ Durch Drücken der Taste „Menü“ auf der Fernbedienung und Auswahl von „Senderliste/Länder“ werden Ihnen alle weltweit verfügbaren Sender angezeigt, entweder sortiert nach Land, populären Sendern oder neuen Sendern. Sie haben hier auch die Möglichkeit, nach einem Sender durch Eingabe des Namens zu suchen.
- ▶ Sie können wie bei der UKW oder DAB+ Funktion beschrieben, Sender auf den Nummernblock der Fernbedienung speichern. Es können insgesamt 40 Sender gespeichert werden. Die ersten 10 können über das Nummernfeld der Fernbedienung abgerufen werden. Die Speicherplätze 11-40 müssen manuell über die „P“ Taste und mithilfe der Pfeiltasten ausgewählt oder über die Undok App verwaltet werden.
- ▶ Drücken Sie die Taste „P“ so oft bis der Menüpunkt „Voreinstellungen abrufen“ erscheint, um einen gespeicherten Sender aufzurufen.
- ▶ Das Radio verfügt über digitale Textfunktionen, es werden aktuelle Informationen zum Programm wie z. B. Titel, Genre etc. im Display angezeigt. Durch ein- bis mehrmaliges Drücken der Taste „Info“ auf Ihrer Fernbedienung können Sie je nach Sender weitere Informationen abrufen.

## PODCAST ÜBERS INTERNETRADIO

Um Podcasts abzuspielen, drücken Sie auf der Fernbedienung 2x die Taste „IR“. Sie können über die Undok-App die Quelle „Podcast“ auswählen.

- ▶ Auswahl von Podcasts:
  - ▷ Durch Drücken der Taste „Menü“ und der Auswahl „Deutschland“ werden Ihnen alle verfügbaren Podcasts angezeigt.
  - ▷ Um fremdsprachige Podcasts aufzurufen wählen Sie „Länder“ aus.

## DER CD-SPIELER

Der integrierte CD-Spieler ist mit einem soliden CD-Laufwerk ausgestattet, welches die Medien „CD“, „MP3-CD“, „CD-R“, „CD-RW“ und „HD-CD“ abspielt. Den CD-Spieler können Sie sowohl mit der Fernbedienung, Taste „CD“, als auch am Gerät durch Drücken der Taste „Source“ aktivieren. Ebenfalls schaltet die MHF-900 automatisch in den CD-Betrieb, wenn Sie am Gerät die Taste „CD-Auswurf“ drücken.

### IM TÄGLICHEN BETRIEB:

- ▶ Einlegen einer CD: Wählen Sie die Quelle „CD“ am Gerät oder auf Ihrer Fernbedienung aus. Durch einmaliges Drücken der Auswurfaste am Gerät oder der Fernbedienung öffnet sich die CD-Schublade.
- ▶ Abspielen einer CD:
  - ▷ Nachdem Einlegen einer CD startet die Wiedergabe automatisch. Wenn Sie die CD gestoppt haben oder durchgelaufen ist, drücken Sie die Taste „Play“ am Gerät oder auf Ihrer Fernbedienung um die Wiedergabe zu starten.
  - ▷ Nochmaliges Drücken der Taste „Play / Pause“ am Gerät pausiert die Wiedergabe. Sie können die Wiedergabe auch mit der Taste „Pause“ ihrer Fernbedienung pausieren.
  - ▷ Ein langes Drücken der Taste „Play“ am Gerät oder das Drücken der Taste „Stop“ auf Ihrer Fernbedienung stoppt die Wiedergabe.
- ▶ Auswählen von Titeln: Drücken Sie die Taste „Vorwärts“ oder „Rückwärts“ am Gerät oder auf Ihrer Fernbedienung so oft, bis Sie Ihr gewünschtes Stück erreicht haben. Die Wiedergabe starten anschließend automatisch.
- ▶ Vor- oder Zurückspulen innerhalb eines Titels: Drücken Sie die Tasten „Schneller Vorlauf“ oder „Schneller Rücklauf“ auf Ihrer Fernbedienung, um innerhalb eines Stückes vor oder zurückzuspulen.
- ▶ Wiederholen: Drücken Sie einmalig die Taste „REP“ auf Ihrer Fernbedienung, um ein einzelnes Stück zu wiederholen. Drücken Sie ein zweites Mal die Taste „REP“, um die gesamte CD zu wiederholen und ein drittes Mal um die Funktion abzuschalten.
- ▶ Zufallswiedergabe: Drücken Sie einmalig die Taste „RAN“ auf Ihrer Fernbedienung, um die Zufallswiedergabe zu starten. Drücken Sie ein zweites Mal die Taste „RAN“, um die Zufallswiedergabe zu stoppen.

## DER MEDIENSPIELER USB-FRONTANSCHLUSS

Sie können einen Wechseldatenträger (z. B. USB-Stick oder USB-Festplatte mit eigener Stromversorgung) an dem USB-Frontanschluss Ihrer MHF-900 anschließen. Dieses Speichermedium muss FAT 32 formatiert sein, um von der MHF-900 eingelesen werden zu können. Je nach Hersteller des Speichermediums kann dieser möglicherweise in seiner Größe beschränkt sein.

Die MHF-900 erkennt MP3-Dateien mit einer maximalen Samplingrate von 320 kBit/s.

Den USB-Medienspieler können Sie sowohl mit der Fernbedienung, Taste „Media/USB“, über das Hauptmenü, als auch am Gerät durch Drücken der Taste „Source“ aktivieren.

Wählen Sie aus dem angezeigten Menü „USB-Wiedergabe“ aus, um Musik von Ihrem eingesteckten Speichermedium abzuspielen. Die MHF-900 stellt Ihnen den Inhalt des Mediums auf dem Display dar. Innerhalb der Liste können Sie mit Hilfe der Pfeiltasten auf Ihrer Fernbedienung navigieren und die gewünschten Titel oder Ordner mit „Enter“ auswählen und abspielen.

Sie können eigene Playlists erstellen, indem Sie ein Musikstück auf dem Stick auswählen und dann den Multifunktionsknopf am Gerät oder die Taste „Enter“ auf der Fernbedienung gedrückt halten. Dadurch wird das Musikstück Ihrer Playlist hinzugefügt. Die Playlist wird bei diesem Vorgang nicht abgespeichert.

Zusätzliche Funktionen im Medienspieler Menü:

- ▶ Wiederholen: Bei angeschalteter Funktion werden einzelne Stücke, Playlists oder der gesamte Inhalt erneut abgespielt.
- ▶ Shuffle: Bei eingeschalteter Funktion werden Stücke innerhalb einer Playlist oder der gesamte Inhalt, in einem Ordner, nach dem Zufallsprinzip abgespielt.

## EXTERNE GERÄTE ÜBER BLUETOOTH® ANSCHLIESSEN

Ihr Gerät ist mit einer modernen Bluetooth®-Schnittstelle ausgestattet. Über diese können Sie jede beliebige Bluetooth®-Quelle mit der MHF-900 koppeln. Mögliche Signalquellen sind Smartphones, Tablet-PCs oder Musikabspieler mit Bluetooth®-Funktion.

Zum Aktivieren der Bluetooth®-Funktion drücken Sie auf der Fernbedienung die Taste BT oder am Gerät die Taste „Source“ und wählen Sie in der Quellenübersicht mittels der Pfeiltasten oder des Multifunktionsdrehknopfes die Bluetooth®-Funktion aus.

Wenn noch keine Bluetooth®-Geräte gekoppelt wurden oder in der Nähe sind, startet die MHF-900 automatisch den Pairing-Modus. Das kleine Symbol im unteren Bereich des Bildschirms blinkt.

Starten Sie nun auf Ihrem externen Gerät die Bluetooth®-Funktion und suchen Sie nach Geräten in Ihrer Umgebung. Wählen Sie aus den gefundenen Geräten die MHF-900 aus und bestätigen Sie die anschließende Abfrage nach Kopplung.

Ziehen Sie bei Problemen, oder für weitere Hinweise zum Pairing bitte die Bedienungsanleitung des Gerätes zu Rate, welches Sie mit der MHF-900 koppeln möchten. Anschließend können Sie die Musikabspielfunktion Ihres externen Gerätes aktivieren und die MHF-900 spielt die Musik ab. Bitte beachten Sie, dass Sie mit der integrierten Bluetooth®-Funktion ausschließlich Signalquellen koppeln können. Das Koppeln von z. B. externen Lautsprechern und Kopfhörern mittels Bluetooth® an die MHF-900 ist nicht möglich.

### 1. Wiedergabe von Audiodateien:

Drücken Sie die Taste „Play/Pause“ am Gerät oder auf Ihrer Fernbedienung die Taste „Play“, um die Wiedergabe zu starten.

Nochmaliges Drücken der Taste „Play/Pause“ am Gerät oder auf Ihrer Fernbedienung die Taste „Pause“ pausiert die Wiedergabe.

### 2. Auswählen von Titeln:

Drücken Sie die Taste „Vorwärts“ oder „Rückwärts“ am Gerät oder auf Ihrer Fernbedienung so oft, bis Sie Ihr gewünschtes Stück erreicht haben. Die Wiedergabe startet anschließend automatisch. Oder wählen Sie einen Titel über den Zuspeler aus.

### 3. Vor- oder Zurückspulen innerhalb eines Titels: Halten Sie die Tasten „Vorwärts“ oder „Rückwärts“ auf Ihrer Fernbedienung gedrückt, um innerhalb eines Stückes vor oder zurückzuspulen.

Die Funktionen Wiederholen oder Zufallswiedergabe werden von der Bluetooth®-Funktion nicht unterstützt. Alternativ zu den Bedienfunktionen am Gerät oder mit der Fernbedienung können Sie auch die Musikwiedergabe auf Ihrem externen Bluetooth®-Gerät steuern.

## SO NUTZEN SIE CONNECT (SPOTIFY\*)



Sie brauchen Spotify Premium, um Connect nutzen zu können. Stellen Sie mit Ihrem neuen Gerät eine Verbindung zu demselben WLAN-Netzwerk her, mit dem auch Ihr Handy, Tablet oder PC verbunden ist.

- ▶ Öffnen Sie die Spotify-App auf ihrem Handy, Tablet oder PC und spielen Sie einen Song ab. Wenn Sie die App auf Ihrem Handy nutzen, tippen Sie links unten im Bildschirm auf das Bild zum Song.
- ▶ Tippen Sie auf das Connect-Symbol.
- ▶ Wählen Sie Ihr Gerät aus der Liste aus. Wenn es Ihnen nicht angezeigt wird, stellen Sie sicher, dass es mit demselben WLAN-Netzwerk wie Ihr Handy, Tablet oder PC verbunden ist.

Fertig! Viel Spaß beim Musik hören!

\*Die Spotify-Software unterliegt Drittanbieterlizenzen, diese finden Sie unter: <https://www.spotify.com/connect/third-party-licenses>

## FERNBEDIENUNG DES GERÄTES MIT DER APP „UNDOK™“\*

Wenn Sie ein iPhone® oder iPad® besitzen, gehen Sie bitte in den Apple App-Store® und suchen Sie nach dem Begriff „undok“. Wichtig: Wählen Sie vorher „iPhone-Apps“ aus! Besitzen Sie ein Android-Gerät (Tablet-PC oder Smartphone), besuchen Sie Googles Play-Store® und suchen Sie nach dem Begriff „undok“. Installieren Sie anschließend die gefundene kostenlose APP auf Ihrem mobilen Gerät. Ganz wichtig: Für die Bedienung Ihrer MHF-900 müssen Smartphone/Tablet und die MHF-900 im selben WLAN-Netz angemeldet und die MHF-900 muss eingeschaltet sein!

- ▶ Starten Sie jetzt die App „UNDOK™“. In der App werden Ihnen alle Geräte die sich im WLAN befinden und über die App steuerbar sind angezeigt.
- ▶ Bitte wählen Sie Ihre MHF-900 aus den gefundenen Geräten aus.
- ▶ Ihre MHF-900 ist nun mit der App „UNDOK™“ verbunden und Sie können das Gerät fernbedienen:
  - ▷ Funktion „Quelle“: Wählen Sie unter den verfügbaren Signalquellen die Gewünschte aus.
  - ▷ Funktion „Durchsuchen“: Je nach gewählter Signalquelle sind hier die verschiedenen Optionen der Signalquelle auswählbar. Bitte lesen Sie für eine Übersicht der Funktionen die jeweiligen Kapitel zu den Signalquellen in dieser Bedienungsanleitung.
  - ▷ Funktion „Jetzt läuft“: Stellt Informationen und Cover (falls vorhanden) zu dem aktuell gespielten Stück oder Radiosender zur Verfügung.
  - ▷ Zusatzfunktionen „Einstellungen“: Über dieses Menü können Sie das Gerät aus- und einschalten, die Ton-Einstellungen verändern, die App beenden und weitere Einstellungen vornehmen.

\*Für weitere Funktionen der App lesen Sie bitte die beiliegende Anleitung „UNDOK™“.

## **DER AUX-ANSCHLUSS**

Der rückwärtige AUX-Anschluss der MHF-900 verarbeitet elektrische Hochpegel-Audiosignale in analoger Form. Dieser Anschluss ist geeignet für alle externen Geräte mit analoger Audioausgabe. Bitte ziehen Sie die Bedienungsanleitung des externen Gerätes für den Anschluss zu Rate. Ein geeignetes Cinch-Kabel erhalten Sie im Zubehörhandel.

## **DER TV-ANSCHLUSS**

Der rückwärtige TV-Anschluss der MHF-900 verarbeitet elektrische Hochpegel-Audiosignale in analoger Form. Dieser Anschluss ist geeignet für alle externen Geräte mit analoger Audioausgabe. Bitte ziehen Sie die Bedienungsanleitung des externen Gerätes für den Anschluss zu Rate. Ein geeignetes Cinch-Kabel erhalten Sie im Zubehörhandel.

## **DER PRE-OUT AUSGANG**

Der rückwärtige Pre-Out Ausgang sendet elektrische Hochpegel-Audiosignale in analoger Form. Diese Signale werden in Klang und Lautstärke von den getroffenen Einstellungen an der MHF-900 verändert. Dieser Ausgang ist besonders geeignet für einen zusätzlichen Verstärker, z. B. in einem zweiten Raum oder einen aktiven Subwoofer.

## **DER REC-OUT AUSGANG**

Der rückwärtige Rec-Out Ausgang sendet elektrische Hochpegel-Audiosignale in analoger Form. Diese Signale werden in Klang und Lautstärke nicht von den getroffenen Einstellungen an der MHF-900 verändert, sondern unverändert von der jeweiligen Signalquelle weitergegeben. Dieser Ausgang ist besonders geeignet für ein Aufnahmegerät wie Tonband oder Kassettenrekorder.

## **DER USB-ANSCHLUSS**

Für eine genauere Beschreibung des USB-Frontanschlusses lesen Sie bitte Seite 20.

## **DER LINE-IN ANSCHLUSS**

Der Line-In Anschluss der MHF-900 verarbeitet elektrische Hochpegel-Audiosignale in analoger Form. Dieser Anschluss ist geeignet für alle externen Geräte mit analoger Audioausgabe, wie z. B. Medienspieler, iPod®, Smartphones etc. (Anschluss über den Kopfhörerausgang). Bitte ziehen Sie die Bedienungsanleitung des externen Gerätes für den Anschluss zu Rate. Ein geeignetes 3,5 mm Kabel erhalten Sie im Zubehörhandel.

## **DER KOPFHÖRER ANSCHLUSS**

An dem Kopfhöreranschluss der MHF-900 können Sie einen handelsüblichen Kopfhörer mit 3,5 mm Klinkestecker anschließen.

## **SYSTEMEINSTELLUNGEN**

Drücken Sie auf Ihrer Fernbedienung oder am Gerät die Taste „Menü“ und wählen Sie den Punkt Systemeinstellungen aus. Im folgenden Menü können Sie folgende Einstellungen vornehmen:

### **NETZWERK:**

In diesem Menü können Sie die Einstellungen, die Sie für Ihren Internetanschluss vorgenommen haben verändern, z.B. wenn Sie den Standort wechseln. Weiterhin können Sie den Assistenten neu starten oder die Verbindung komplett manuell einrichten.

### **SPRACHE:**

Wählen Sie hier Ihre gewünschte Anzeigesprache für das Gerät aus.

### **WERKSEINSTELLUNGEN:**

Das Auswählen und Bestätigen dieses Punktes setzt alle Einstellungen auf den Werkszustand zurück. Bitte nutzen Sie diese Funktion, wenn massive Probleme mit dem Empfang von Daten aus dem Internet oder der allgemeinen Betriebssoftware des Gerätes auftreten. Sie sollten diese Funktion auch ausführen, wenn Sie das Gerät einmal weiterverkaufen möchten. Ein Neustarten nach dem Ausführen der Werkseinstellungen startet wieder den Einrichtungsassistenten.

### **SOFTWARE UPDATE:**

Die MHF-900 prüft regelmäßig, ob ein Update im Internet zur Verfügung steht und weist Sie darauf hin. Sie können dann wählen, ob das Update ausgeführt werden soll oder Sie können diese Funktion hier abstellen (nicht empfohlen) und die Betriebssoftware auf Aktualität prüfen.

### **SOFTWARE UPGRADE:**

Nur für autorisierte Block-Werkstätten nutzbar, für Endbenutzer ohne Funktion. Falls Sie diese Funktion anwählen, müssen Sie das Gerät anschließend neu starten.

### **EINRICHTUNGSASSISTENT:**

Das Auswählen und Bestätigen dieses Punktes startet den Einrichtungsassistenten. Alle Einstellungen, die Sie dann vornehmen, überschreiben die alten Einstellungen. Über den Einrichtungsassistenten können Sie auch die Zeiteinstellungen (Sommer- und Winterzeit) aktualisieren.

### **INFO:**

Das Auswählen und Bestätigen dieses Punktes zeigt Ihnen technische Informationen zu der installierten Softwareversion, die Hersteller-ID des Gerätes und den Namen unter dem Ihr Gerät im Netzwerk angezeigt wird.



## ZUSÄTZLICHE KOMFORTFUNKTIONEN

Drücken Sie auf Ihrer Fernbedienung oder am Gerät die Taste „Menü“ und wählen Sie den Punkt „Hauptmenü“ aus. Im folgenden Menü können Sie neben den schon bekannten Signalquellen auch „Schlummer“ auswählen. In den Systemeinstellungen finden Sie die Punkte „Hintergrundbeleuchtung“, „Qualität Audiostream“ und „Zeit/Datum“. Hier können Sie zwischen einer analogen und digitalen Uhrzeitanzeige auswählen.

### SCHLUMMER:

Wählen Sie „Schlummer“ auf Ihrer Fernbedienung mit den Pfeiltasten aus und bestätigen Sie mit „Enter“. Es erscheint die Anzeige „Schlafmodus“. Mit den Pfeiltasten können Sie nun die gewünschte Dauer einstellen, nach der das Gerät automatisch in den Standby-Modus schaltet.

Bestätigen Sie Ihre Wahl mit „Enter“. Verlassen Sie dieses Menü durch erneutes Drücken der Taste „Menü“. Der Countdown wird Ihnen im Display anschließend angezeigt.

### HINTERGRUNDBELEUCHTUNG:

Wählen Sie „Hintergrundbeleuchtung“ auf Ihrer Fernbedienung mit den Pfeiltasten aus und bestätigen Sie mit „Enter“. Es erscheint die Anzeige „Zeit bis dimmen“, „Displayhelligkeit“ und „Dim-Helligkeit“.

### QUALITÄT AUDIOSTREAM:

Verfügt Ihr Internetradiosender über mehrere Qualitätstufen, können Sie hier die Auflösung des Streams festlegen.

### UHRZEIT SOMMER & WINTERZEIT:

Wenn Sie das automatische Uhrzeitupdate von „Net“ ausgewählt haben, beachten Sie bitte, dass die Umstellung von Sommer- und Winterzeit manuell umgestellt werden muss. Dieses erfolgt über das Menü > „Systemeinstellungen“ > „Zeit/Datum“ > „Sommerzeit“. Wählen Sie „Ein“ für Sommerzeit und „Aus“ für Winterzeit.

## FEHLERMELDUNGEN UND PROBLEMBEHEBUNG (NETZWERK)

MELDUNG	URSACHE	BEHEBUNG
Keine Verbindung	1. Falsches Passwort 2. Richtiges Passwort, kein Kontakt zum Router	1. Richtiges Passwort eingeben 2. Mac Filter am Router deaktivieren
Format Error	Das File Format wird nicht erkannt	Achten Sie auf die maximalen Samplingrate von 320 kBit/s.
Netzwerk Error	Falsche Informationen werden vom Netzwerk empfangen	Die Daten vom Server sind nicht lesbar, eventuell Neustart von MHF-900 und Router
Netzwerk nicht verfügbar	Probleme mit der Verbindung zum Router	Router einschalten oder neu starten
Netzwerk Zeitüberschreitung	Keine Antwort unabhängig vom Netzwerk	Der gewählte Sender ist zur Zeit nicht empfangbar, bitte wechseln Sie den Sender

## FEHLERMELDUNGEN UND PROBLEMBEHEBUNG (ALLGEMEIN)

FEHLERBESCHREIBUNG	MÖGLICHE URSACHE UND BEHEBUNG
Kein Strom, obwohl das Gerät angeschaltet ist	<ul style="list-style-type: none"> <li>- Das Stromkabel ist nicht angeschlossen</li> <li>- Das Stromkabel ist defekt</li> <li>- Die Steckdose ist defekt</li> <li>- Die Sicherung im Gerät ist defekt – Fehler muss durch einen Techniker repariert werden</li> </ul>
Kein Ton	<ul style="list-style-type: none"> <li>- Das Gerät ist gar nicht an</li> <li>- Die Lautstärke ist zu niedrig</li> <li>- Das Lautsprecherkabel ist nicht richtig angeschlossen</li> <li>- Kein Eingangssignal</li> <li>- Am Gerät ist der falsche Eingang eingestellt</li> </ul>
Kein Ton auf einem Kanal	<ul style="list-style-type: none"> <li>- Der Audioeingang ist falsch angeschlossen</li> <li>- Die Auswahl des Einganges ist falsch</li> <li>- Das Lautsprecherkabel ist falsch angeschlossen</li> <li>- Die Lautsprecher sind defekt</li> </ul>
Lautes Brummen	<ul style="list-style-type: none"> <li>- Ein Audiokabel ist nicht richtig angeschlossen oder defekt</li> <li>- Ihr Gerät steht zu nah an einem anderen Gerät oder am Fernseher</li> </ul>
Schwacher Bass	<ul style="list-style-type: none"> <li>- Die Phase bei einem Lautsprecher ist nicht richtig angeschlossen wechseln Sie +/-</li> </ul>
Verzerrter Ton	<ul style="list-style-type: none"> <li>- Lautstärke, Bass oder Treble sind zu hoch eingestellt</li> <li>- Lautsprecher könnten defekt sein</li> <li>- Am Lautsprecherkabel liegt eine Brücke (Kurzschluss)</li> </ul>
Die Fernbedienung funktioniert nicht	<ul style="list-style-type: none"> <li>- Kontrollieren Sie, ob die Batterien richtig eingelegt sind</li> <li>- Sind die Batterien leer? Ersetzen Sie diese bitte durch Neue</li> <li>- Richten Sie die Fernbedienung zum Empfänger am Gerät</li> <li>- Entfernen Sie alle Gegenstände zwischen der Fernbedienung und dem Gerät</li> <li>- Stellen Sie fest, ob die Entfernung zwischen der FB und dem Gerät unter 8 Meter beträgt</li> </ul>
Tasten funktionieren nicht (Gerät oder Fernbedienung)	<ul style="list-style-type: none"> <li>- Stellen Sie das Gerät aus und erneut wieder an</li> <li>- Alternativ nehmen Sie das Gerät vom Strom und schließen es dann wieder an (Das Gerät kann durch externe Stromeinflüsse beeinflusst werden)</li> </ul>
Störung im Empfang	<ul style="list-style-type: none"> <li>- Der Sender ist nicht richtig eingestellt</li> <li>- Die Antenne ist nicht richtig ausgerichtet</li> <li>- Starten Sie erneut eine Sendersuche</li> <li>- Senderseitige Wartungsarbeiten</li> </ul>
Netzwerk Anschluss ist nicht möglich	<ul style="list-style-type: none"> <li>- Das Netzwerk ist momentan nicht erreichbar</li> <li>- Versuchen Sie es zu einem späteren Zeitpunkt noch einmal</li> <li>- Der Router lässt keinen Anschluss zu, da das Gerät noch keine Adresse bekommen hat</li> <li>- Starten Sie den Netzwerkassistenten</li> <li>- Kontrollieren Sie die Entfernung zwischen Router und dem Gerät</li> <li>- Ändern Sie die ausgewählte Verschlüsselungsmethode des Routers</li> <li>- Stellen Sie fest, ob eine Firewall das Gerät ablehnt</li> </ul>



Reparaturen und Eingriffe in das Gerät, dürfen nur durch autorisiertes Fachpersonal vorgenommen werden.

## PFLEGE UND TRANSPORT

### PFLEGE UND REINIGUNG DES GERÄTES

Nehmen Sie das Gerät, bevor Sie es reinigen, vom Strom. Benutzen Sie nur saubere und trockene Lappen, um ihr Gerät zu reinigen. Wenn das Gerät sehr stark verschmutzt ist, können Sie das Gerät mit einem handfeuchten Lappen und mit milder Reinigungsflüssigkeit reinigen. Nutzen Sie niemals Flüssigkeiten, wie Benzin, Alkohol, Petroleum oder andere Lösungsmittel.

### TRANSPORTIEREN DES GERÄTES

Bitte bewahren Sie die Verpackung und die Bedienungsanleitung auf, damit Sie das Gerät für einen Transport oder zum Verschicken ordnungsgemäß verpacken können. Die Originalverpackung ist so entwickelt, dass Sie das Gerät sicher transportieren oder verschicken können. Bewahren Sie bitte auch die Bedienungsanleitung auf, damit Sie diese gegebenenfalls an Dritte weitergeben können.

### TECHNISCHE DATEN

Netzspannung: AC 100-240 V/ ~50/60 Hz

Leistungsaufnahme von 80 Watt (max.)

Anschlüsse:

- ▷ Antennenanschluss
- ▷ 2 x Stereo Eingänge (Cinch)
- ▷ 1x Stereo Eingang (3,5 mm Klinke), 300 mV
- ▷ Netzwerk: WLAN
- ▷ Bluetooth®
- ▷ 1 x USB Anschluss

Ausgänge:

- ▷ 3,5 mm Kopfhörer Anschluss
- ▷ analoger Pre-Out (Cinch)
- ▷ analoger Rec-Out (Cinch)

Eingebauter Verstärker mit 2 x 40 Watt RMS an 4 Ohm:

- ▷ Frequenzgang: 20 Hz - 20 KHz
- ▷ Signal Rausch Abstand: > 80 dB
- ▷ Kanaltrennung: > 75 dB
- ▷ Klirrfaktor: 0,05 %

Eingebautes DAB+ Radio: 174.928 - 239.200 MHz • Eingebautes UKW-Radio: FM 87,5 - 108 MHz • Eingebautes Internetradio mit über 40.000 Sendern und Podcasts weltweit • Eingebauter CD Spieler (HDCD/CD-R/CD-RW/MP3) • Eingebauter Medienabspieler (MP3) • Abmessungen mit Füßen (B|H|T) | MHF-900: 225 x 130 x 305 mm / 3,98 kg | LS-900 145 x 235 x 237 / 5,6 kg

## DEAR COSTUMER,

Thank you for choosing to purchase this high quality device. This manual shall give you an overview of how to operate your device. You will receive safety information and you will be informed about how to clean your equipment best. The safety and operating information must be strictly followed in order to ensure the long-term and safe functioning of the product. Please, take some time to peruse the manual carefully. The operating instructions should be retained in a safe place for future reference, to be given with a resale. Due to software updates or technical developments with third manufactures (e.g. Apps), parts of this manual can be updated. Every now and then please visit our website „[www.audio-block.com](http://www.audio-block.com)“ to check whether there are up-to-

date operating instructions for downloading. For this purpose, compare the status on the cover page with the information on the Internet. If you have any further questions regarding your device, please contact an authorized specialist supplier or our service centre. In case of a defect resulting from improper operation, misuse or non-observance of the operating instructions, please be aware that the guarantee for this defect will be invalidated. Besides, no liability can be accepted for consequential damages. This product is CE certified and meets all the directives and requirements of the European Union. EM and RoHS documentation are provided.

# CONTENTS



Safety instructions .....	30
Before commissioning .....	34
Operating elements on the device.....	35
The remote control .....	36
Connections to the device .....	37
Installation of the device .....	38
first commissioning and installation .....	39
Manuelle Installation WLAN.....	40
The amplifier.....	41
The FM radio .....	42
The DAB + radio.....	43
The internet radio.....	44
The CD player .....	45
The media player (USB front connection).....	46
Connecting external devices via Bluetooth® .....	47
Spotify Connect.....	48
Frontal connections.....	49
Rear Outputs.....	49
Frontal Outputs.....	49
System settings.....	50
Troubleshooting .....	51
Care and transport.....	53
Technical data.....	53

## SAFETY INSTRUCTIONS

Caution: to avoid the risk of electric shock, do not modify this device! The opening of the device as well as changes in the appliance may be carried out only by authorized personnel. Important security instructions:

- ▶ Before using the device for the first time, please read the operating instructions thoroughly.
- ▶ This device is to be used indoors only.
- ▶ This device may be connected only to a socket intended for it.
- ▶ This device is not to be exposed to humidity.
- ▶ Make sure the appliance does not stand too close to other objects
- ▶ Make sure the appliance does not stand near a heat source
- ▶ Make sure that the connection cable is not damaged or is going to be damaged



Information on disposal of the old equipment:

Your product is made of high quality and recyclable materials. With this symbol, the product fulfils the EU Directive 2002/96 / EC. Please do not dispose of your appliance in the domestic waste but in a suitable separate collection of materials. Electronic devices, accessories and packaging shall be handled to special places intended and marked by signs for its purpose. For more information, where you find these places, please contact your local garbage disposal service. Please, keep to this regulation in order to give a better environment to our children.



The equipment complies with the EU norm (73/23/EEC). and fulfils the electromagnetic compatibility (89/336/EEC).



The flash icon shall warn the user of not isolated hazardous voltages in the device's housing. This voltage could be strong enough to injure people through an electrical shock. The exclamation mark shall draw the attention of the user to the fact that the manual, delivered together with the device, contains important operating and maintenance instructions.

## HANDLING BATTERIES

Batteries may contain flammable substances. Improper handling can cause batteries to leak, strongly heat, ignite, or even explode what, could damage your device and your health.

Follow these instructions:

- ▶ Keep children away from batteries.
- ▶ In case of batteries have been swallowed, report this to your doctor immediately.
- ▶ Never charge batteries (unless specifically stated).
- ▶ Never discharge batteries by high power output.
- ▶ Never short - circuit batteries.
- ▶ Never expose batteries to excessive heat such as sunshine, fire or something similar.
- ▶ Do not disassemble or deform batteries. Your hands or fingers could be injured or battery fluid could get into your eyes or on your skin. Should this happen, rinse the affected area with plenty of clear water and inform your doctor immediately.
- ▶ Avoid strong jolts and vibrations
- ▶ Never exchange the polarity. Make sure that the poles Plus (+) and minus (-) are correctly inserted, to prevent short circuits.
- ▶ If necessary, clean battery and device contacts before insertion. Do not mix new and old batteries or batteries of different types. This could cause malfunctions on your device Besides, the weaker battery would discharge too strongly.
- ▶ Remove any discharged batteries immediately from the unit.
- ▶ Remove the batteries from your device if they haven't been used for an extended period of time.
- ▶ Replace at the same time all discharged batteries in a device with new batteries of the same type. If you want to store or to dispose the batteries, isolate their contacts with an adhesive tape.

## SAFETY INSTRUCTIONS

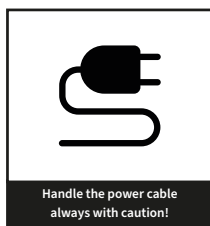
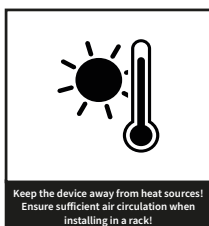
Do not let electrical appliances in children's hands! Never let children unattended to use electrical devices Also keep the Packaging foils far away from children. There is a danger of shocking and suffocation.

### SAFE POSITIONING

- ▶ Use the device exclusively in dry rooms
- ▶ If you bring the device from cold into warm surroundings, it could be humid inside the equipment. In this case, wait about two to three hours before using it.
- ▶ Place the device on a firm and horizontal plane surface.
- ▶ Place the device with at least 10 cm distance to the wall.
- ▶ Do not cover existing ventilation openings.
- ▶ Avoid the proximity of heat sources, such as radiators, or devices with strong magnetic fields, such as loudspeakers.
- ▶ Do not place open sources of fire, such as burning candles, on the device.
- ▶ Do not place the device on sensitive surfaces.

### SECURE CONNECTION

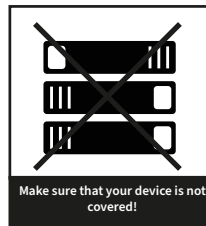
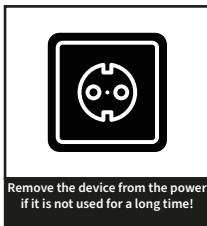
- ▶ Connect the device only to an easily accessible and suitable installed socket. With 230 V ~ 50 Hz.
- ▶ The net plug must be easy accessible so that the device can be easily and quickly disconnect from the power supply, in case of emergency.
- ▶ Locate the power cable so that nobody can trip over it or step on it.
- ▶ Do not use extension cables. Do not bend or squeeze the net cable.
- ▶ Always pull the mains cable from the socket.





## SAFE USE

- ▶ Disconnect the power plug from the power socket and remove the aerial cable from the device if you do not use the unit for a long time or when a thunderstorm is approaching.
- ▶ The net cable shall not be wrapped around the device during operation nor in touch to hot surfaces. Avoid humidity to enter the housing.
- ▶ Never touch the device, the net cable or the net plug with wet hands. There is a risk of electric shock. Should an item or liquid get into the housing, immediately disconnect the device from the power supply and have it checked.
- ▶ Have your equipment inspected by qualified personnel before restarting it. Otherwise there is the danger of an electric shock.
- ▶ Never use the device if it is damaged, or if there is any damage to the net cable or to the plugs. In case the appliance is damaged, immediately pull the plug from the socket.
- ▶ Never open the device. In case of a fault, please contact our service centre or any other specialized shop.



## **BEFORE COMMISSIONING**

Before you can use your internet radio, streaming functionality or using a smartphone app, you will need:

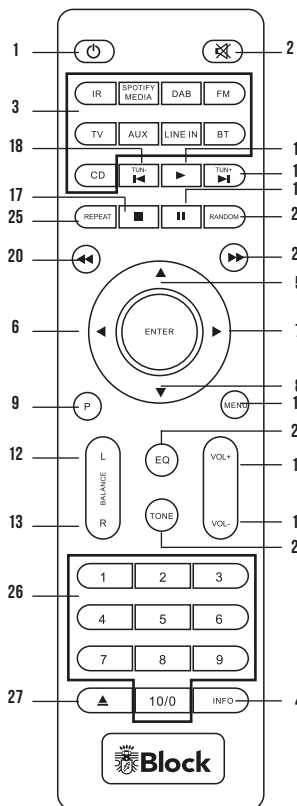
- A quick Internet access.
- A router with WLAN (wireless access point).
- If your wireless network is set to Wired Equivalent Privacy (WEP) or Wi-Fi Protected Access (WPA), you will need the WEP or WPA code, so that your Internet radio can exchange data with the router.
- Before you continue, make sure that your wireless network is switched on and has broadband internet access.
- If you have any problem connecting your device to your router, please, try to solve them by consulting the router's operating manual.



## OPERATING ELEMENTS ON THE DEVICE

1. Colour display.
2. 3,5mm Headphone jack
3. USB input jack.
4. „Back“ button: press this button to return to the previous menu item.
5. „CD Eject“ button: opens or closes the CD case. With the first pressure of this key, the device changes to “CD” operation mode.
6. Multifunction knob: with left / right rotation, the volume can be raised or lowered. Press the menu key, on the menu mode, the single points are selected by turning and activated by pressing the multifunction rotary knob.
7. CD-Tray
8. “Menu” button: by pressure of this key, you reach in the system menu.
9. „Source“ button: by pressing this button repeatedly the devices will be connected in a sequence to its sources.
10. „Play / Pause“ button: after a simple pressure, the device stops on pause, after a repeated one, it continues on replay mode. If you press it for 5 seconds, the device will be on stop mode. This key function is valid for CD and media players.
11. „Backward“ button: press this button to return to the previous menu item.
12. „Forward“ button: press this button on radio mode and the device searches automatically the next transmitter. On CD and media player mode, the device changes to the next track.
13. “Clock” button: it changes the display to show the time and the date. Press it again to return to the last function.
14. „Power-Switch“ button: Pressing this button switches the device on and off (genuine mains disconnect switch)

## THE REMOTE CONTROL



1. „Standby“ button: switches the device to „Clock“ mode, the display will show the time and the date. To save energy, switch off the device with the main power-switch.
2. „Mute“ button: switches the sound off.
3. Operating Mode select button: • IR starts the Internet radio • Media / USB (SPOTIFY): starts the media player or USB playback Press it again to switch in the Spotify mode. • DAB starts the DAB + radio reception. • FM starts the FM radio reception. • TV / AUX – This button activates all the external inputs on the rear panel. • BT Pressing activates the Bluetooth mode. • CD: starts the integrated CD player. •
4. „Info“ button: press this button to select FM, DAB +, Internet radio and media player additional information can be called up.
5. Arrow upwards: In menu to select the different points.
6. Arrow to the left: to reach the previous setting in the menu.
7. Arrow to the right: to access selected functions in the menu.
8. Arrow down: In menu to select the different points.
9. „P“ button: calls up or saves pre-set radio stations in radio mode.
10. „Menu“ button: displays the system menu.
11. „Play“ button
12. Balance” button: moves the speaker balance to the left
13. „Balance“ button: moves the speaker balance to the right
14. „Volume +“ button: increases the volume
15. „Volume“ button: reduces the volume
16. „Pause“ button
17. „Stop“ button
18. „Backward“ button: on radio mode, the device searches the previous lower transmitter. On CD and media player mode, the unit jumps to the previous track.
19. „Forward“ button: on radio mode, the device searches the next higher transmitter. On CD and Media Player mode, the device jumps to the next track.
20. „Fast backward“ button: only on CD mode.
21. „Fast forward“ button: only on CD mode
22. „Tone“ button: activates the treble and bass settings.To adjust use the VOL- / VOL + buttons.
23. „EQ“ button: press this button to switch the different digital sound optimization.
24. „RAN“ button: switches the random playback on / off during CD operation.
25. „REP“ button: switches to automatic replay during CD operation.
26. Button „1 - 10“: on radio mode, recalls on the stored transmitters and on CD mode, it chooses the single pieces of the CD.
27. „CD-Eject“ button: opens and closes the CD tray.



## CONNECTIONS ON THE DEVICE

1. Mains connection: the mains connection cable must show no damages or defects.
2. warning lable
3. WLAN antenna terminal (picture of an installed antenna)
4. DAB + / FM aerial connection
5. Pre-Out Output jack: to connect another amplifier or a subwoofer.
6. Rec-Out jack
7. TV input
8. AUX input
9. Line input
10. Loudspeaker connection

## INSTALLTION OF THE DEVICE

- ▶ Connect the FM / DAB + cable antenna to the device.
- ▶ Connect your speakers. You can either loosen the screw connection and connect the stripped cable end or connect the loudspeakers cables with banana plugs directly into the connections.
- ▶ If you need additional input sources for example from a tape deck, TV, satellite receiver or disk players, connect these devices to the corresponding input jack of the MHF-900 using suitable cables.
- ▶ When using an external device to record the signal sources of your MHF-900, please connect this unit to the REC-OUT jack. This output emits an unregulated signal without volume control or sound regulation from the MHF-900.
- ▶ If you want to use another (high end) amplifier or an active subwoofer on the MHF-900, please connect it to the pre-out jacks of the MHF-900. This output emits a signal from the MHF-900 affected in volume and tone control.
- ▶ Install the enclosed antenna.
- ▶ Connect the power cable to the device and to a power outlet.

## FIRST COMMISSIONING AND INSTALLATION

After you have safely installed your device and have carried out all the wirings, you can switch on your MHF-900 for the first time. Please hold your password (WEP or WPA) and your network identifier (SSID) if it is necessary ready for a possible WLAN installation. To start the setup wizard go to the menu / system settings/ setup wizard using your remote control or the rotary knob on the device.

- ▶ Select the desired language first using the “up/down” arrow keys and confirm with “Enter”. Alternatively, turn the rotary knob to the left or right to select the desired language and confirm by pressing the knob.
- ▶ Select your desired time format, either 12 h or 24 h display and confirm with the „Enter“ button.
- ▶ In the next step select „Update from Net“ (recommended) and confirm. Your CVR-100+ MK III will obtain its time and date information from this source fully automatically every time it is started.
- ▶ For the following time zone setting, please select for Germany UTC +1: 00. For other locations, please select the appropriate time zone and confirm.
- ▶ In the following setting please indicate whether it is currently daylight saving time at your location then „ON“ would be correct
- ▶ In the following query „Keep network connected?“, it should be confirmed with „Yes“ in order to avoid interception and streaming problems.
- ▶ The WiFi-Scan will now start and show you all the Wi-Fi networks (SSID) found in your surrounding. Select your WLAN network. In case your WLAN does not appear, this could be due to the following reasons:
  - WLAN aerial not installed.
  - WLAN signal too weak at the installation location (perhaps it would be necessary to adjust the aerial to the router and on the MHF-900 or use a WLAN repeater).
  - WLAN SSID suppressed on the router, select the input “Manual configuration”.
- ▶ In case your router supports WPS, select “Press key” and then press the appropriated button on the router. Alternatively you can also choose “skip WPS” and subsequently enter the network password (WEP or WPA). Afterwards, in both cases the device should be finally connected.

## MANUAL WLAN INSTALLATION

If any problem appears while setting up the assistant wizard, or you prefer to do a manual setup, please proceed as follows:

- ▶ Press the „Menu“ button on the remote control. Using the arrows keys on the remote control, choose first „System Settings“, then select „Internet Settings“, then „Manual Settings“, then „Wireless“.
- ▶ Select in the next step „DHCP active“. This is the default setting of all conventional Internet router and it takes a lengthy network configuration \* Confirm the setting.
- ▶ Now enter the name of your wireless network (SSID), pay attention to the correct spelling and use of capital/small letters. Confirm with “OK”.
- ▶ Select the type of your password protection (usually WPA2 and AES). In case of doubt, consult the manual of your router.
- ▶ Enter the password of your WLAN network, pay attention to the correct spelling and use of capital/small letters. Confirm with “OK”.
- ▶ Now the router and your MHF-900 should be connected and an Internet connection should exist, „Connected“ shall appear on the display.

\* Should you have disconnected the DHCP function on you router, select please “DHPC inactive”. In this case, you must configure the Network, the rules and specification should be known by now. For the configuration, you may need the MAC address of your Block device. You can find this under Menu/System settings/Internet settings/Adjustment indicator/MAC address.



## THE AMPLIFIER

The MHF-900 is equipped with a high-quality D class amplifier with an output of 2 x 40 watts to 4 ohms (RMS).

To change the sound, use the following settings:

### **VOLUME:**

Use „VOL +“ and „VOL-“ buttons on the remote control or the multi-function knob on the device to change the volume of your system overall.

Please note that for different signal sources, the volume of the MHF-900 can vary with the volume setting. This is not a defect but it is caused by different input levels of the signal sources.

### **BALANCE:**

Use the keys „L“ and „R“ on the remote control to change the balance between the two speakers and move to centralise the sound in the room.

### **TON:**

To raise or lower the bass, press „Tone“ on the remote control until „Bass“ appears on the display. Use the „VOL +“ and „VOL-“ buttons on the remote control. This function deactivates after a short time

Press „Tone“ on the remote control so often, until „Treble“ appears in the display. Now press the „VOL +“ and „VOL-“ buttons on the remote control to increase or decrease the volume. This function deactivates itself after a short time.

### **DSP-SETTING (DIGITAL SOUND PROCESSING):**

Press the „EQ“ button

This key, is used to switch on various digital sound enhancements such as „Normal“, „Live“, „Jazz“, „Rock“, „Hall“, „Classic“, „Pop“ and „Stadium“, press several times to view the different modes. Try to find out which setting suits you best, on the „Normal“ mode this function is deactivated.

## THE FM RADIO

You can use the enclosed combination antenna for FM and DAB+ reception or a house antenna. You can activate the FM radio directly with the remote control pressing the „FM“ button or pressing the “Source” button on the device.

### FIRST SETUP:

- ▶ Press the button “Tune+” on the remote control. The tuner will now search for the next available station.
- ▶ If you want to save this station as a favourite, press the „P“ button on the remote control repeatedly until „Save to presets“ will be shown on the display. Choose a free station memory with the arrow keys and press „Enter“ until the message „saved“ appears on the display. Now you are able to select this station by pressing the respective button on the numeric keypad on the remote control. In this way you can always replace the current station memory.
- ▶ Repeat steps 1-2 until you have saved all the desired stations or until the frequency is run through once. You can store up to 10 stations as favourites.
- ▶ Press the “P” button repeatedly until the “Recall from presets” menu item appears to call up the saved stations.
- ▶ Please use the little yellow reception quality icon in the lower right corner of the display to align your antenna optimally.

### DAILY OPERATION:

- ▶ Press the key “FM” on the remote control to start the radio.
- ▶ You can use the numeric pad of your remote control to call up saved stations.
- ▶ The radio disposes of RDS, it becomes up-to-date information about the program, e.g. title, genre, etc. (depending on the transmitter). You can get more information by pressing the „Info“ button on your remote control once or several times if supported by the radio station.
- ▶ By pressing the „left arrow“ on the remote, you can access additional settings on the device
  - ▷ Scan settings: „Only strong transmitters“ - Yes / No
  - ▷ Audio settings: „Mono Only“ - Yes / No (Select „Yes“ for strong-sounding stations).
- ▶ With the buttons „Forward“ and „Back“, you can switch the frequency band to the next higher or lower available station.

## THE DAB + RADIO

You can use the enclosed cable antenna for FM and DAB+ reception or a house antenna. A connection to the cable network is not possible. You can activate the DAB + mode with the „DAB“ button on your remote control or by repeatedly pressing the „Source“ button.

### INITIAL SET-UP:

- ▶ Press the „DAB“ button on your remote control. It starts searching automatically. After the search is complete, all the radio stations found will be shown on the display.
- ▶ Use the arrow keys on the remote control to select the desired radio station and confirm with „Enter“. If you want to save this station as a favourite, press the „P“ button on the remote control repeatedly until „Save to presets“ will be shown on the display. Choose a free station memory with the arrow keys and press „Enter“ until the message „saved“ appears on the display. Now you are able to select this station by pressing the respective button on the numeric keypad on the remote control. In this way you can always replace the current station memory.
- ▶ Press the „left arrow“ button on the remote control to return to the list. Repeat those steps until you have saved all the desired stations. You can save up to 10 channels as favourites.
- ▶ Press the „P“ button repeatedly until the „Recall from presets“ menu item appears to call up the saved stations.
- ▶ Please use the little yellow reception quality icon on the lower right corner of the display to align your antenna optimally.

### IN DAILY OPERATION:

- ▶ Start the DAB + radio using the „DAB“ key on your remote control.
- ▶ You can use the numeric pad of your remote control to call up saved stations.
- ▶ The DAB + radio disposes of digital text functions, which are shown on the display. By pressing the „Info“ button on your remote control once or several times, you can get further information depending on the radio station. Press „Enter“ to switch the display to full screen.
- ▶ Press the „left arrow“ button on the remote control once to return to the complete station list.
- ▶ Press the „left arrow“ button twice on the remote control to call other settings on the device. The DRC function is not popular in Germany because the DAB + stations do not support this, the function „Invalid shorten“ removes non-receivable transmitters, e.g. after a move.

## THE INTERNET RADIO

If your MHF-900 is connected to the Internet as described you shall receive Internet radio without any further settings.

Your device connects fully automatically to one of the largest databases of Internet radio stations which lists over 40,000 radio stations and over 100,000 podcasts worldwide. You can activate the Internet radio directly pressing the button "IR" on the remote control or just by pressing repeatedly the „Source“ button on the device.

### IN DAILY OPERATION:

- ▶ Start the Internet radio using the button „IR“ on your remote control.
- ▶ Select radio stations:
  - ▷ By pressing the „Menu“ button on the remote control and selecting „Last listened“, the display will show you all the last stations you have listened to.
  - ▷ By pressing the „Menu“ button on the remote control and selecting „Channel list/Germany“ all German channels will be displayed either all available channels, most popular or sorted by genre.
  - ▷ Pressing the „Menu“ button on the remote control and selecting „Channel list / station“ all available stations worldwide will be shown, sorted by country, genre, popular stations or new stations. You also have the option to search for a radio station by entering the name.
- ▶ Just as described in FM or DAB + function you can also save internet radio stations to the remote control's number block. Up to 40 stations can be saved. The first 10 by using the number pad on the remote control. Memory locations 11-40 must be selected manually using the "P" button and the arrow keys or you can select the locations via the Undok app.
- ▶ Press the "P" button repeatedly until the "Recall from presets" menu item appears to call up the saved stations.
- ▶ The radio disposes of digital text functions; up-to-date information about the program, such as title, genre, etc., appears on the display. Pressing the „Info“ button on your remote control once or several times will give you further information depending on the station.

### Podcast via Internetradio

For listening to Podcasts press „IR“ on the remote control twice. Furthermore you are able to select the source „Podcasts“ in Undok App.

- ▶ Choosing a Podcast:
  - ▷ Press the button „Menu“ and choose your country. Every Podcast which is available in your country will be shown.
  - ▷ To listen to a podcast in a foreign-language choose the different country.

## THE CD PLAYER

The integrated CD player is equipped with a sturdy CD drive, which plays the media „CD“, „MP3 CD“, „CD-R“, „CD-RW“ and „HD-CD“. The CD player can be activated with the „CD“ key on the remote control, or by pressing the „Source“ button several times. The MHF-900 will automatically switch to CD mode when you press the „CD-Eject“ key on the device.

### IN DAILY OPERATION:

- ▶ To insert a CD: Press the „CD“ button on the device or on the remote control. The CD tray will slide out. Insert a CD and close the tray by pressing the „CD“ button again.
- ▶ Playing a CD: Press the „Play“ button on the device or on the remote control to start playback. Press „Play“ on the device again to pause playback. You can pause the playback also by pressing „pause“ on the remote control. A long pressure of „Play“ on the device or pressing the „Stop“ button on the remote control stops the reproduction.
- ▶ Selecting tracks: Press the keys „Forward“ or „Backward“ on the device or on your remote control until you have reached the desired track. Playback will start automatically
- ▶ To fast-forward or rewind within a track: Press the Fast Forward or Fast Reverse buttons on your remote control to scroll forward or backward within a track.
- ▶ Repeat: Press the „REP“ button on your remote control once to repeat a single piece. Press „REP“ a second time to repeat the entire disc and a third time to switch it off.
- ▶ Shuffle: Press the „RAN“ button on your remote control once to start random playback. Press „RAN“ a second time to stop the random playback.

## THE MEDIA PLAYER (USB FRONT PORT)

You can connect a removable medium (e.g. USB stick or USB hard disk with own power supply) to the USB front port of your MHF-900. This memory medium must be formatted FAT 32 in order to be read by the MHF-900. Depending on the manufacturer of the storage medium, this may possibly be limited in its size. The MHF-900 recognizes MP3 at 320 Kbit / s. To activate the USB media player, you can press the „Media / USB“ key on the remote control, or you just press the „Source“ key on the device several times. Select „USB Play“ from the displayed menu to play music from your plugged-in storage media. The MHF-900 shows the contents of the medium on the display. Within the list, you can navigate with the help of the arrow keys on your remote control, press „Enter“ to choose and play the desired tracks or folders. To create your own play list, you must select a piece of music on the stick and then hold the multifunction knob on the device for a while or just press the „Enter“ button on the remote control. This will add the title to your play list. The USB function is capable of reading out additional stored songs information. E.g. read MP3 tags. By pressing the „Info“ key on your remote control once or several times, you can retrieve this information depending on the file.

Additional features in the media player menu:

- ▶ Repeat: When the function is switched on, individual tracks, playlists or the entire content will be replayed.
- ▶ Shuffle: When the function is activated, tracks are played within a Playlist or the entire content will be replayed according to the random principle.
- ▶ The playlist is not saved during this process.

## CONNECT EXTERNAL DEVICES VIA BLUETOOTH®

Your device is equipped with a modern Bluetooth® interface. This allows you to pair any Bluetooth® source with the MHF-900. Possible sources are smartphones (iOS, Android, Windows Phone), Tablet PCs (iOS, Android, Windows 8) or media players (iPod, similar) with Bluetooth® function. Connecting external devices via Bluetooth®. To activate the Bluetooth® function, press the „Source“ button until Bluetooth® appears on the display, then activate the Bluetooth function on your external device. Pair an external device with the MHF-900: On your external device, search for Bluetooth devices in your surroundings, select your MHF-900 and begin the pairing (coupling the devices) In case of problems, or if you need further information about the pairing, please consult the instruction manual of the device you wish to pair with your MHF-900. Afterwards you can activate the music playback function of your external device and your MHF-900 will play the music. Please note that you can only link sources using the built-in Bluetooth function. The pairing of, for example, external Headphone to the MHF-900 is not possible!

Playback of audio files:

1. Press „Play“ on the remote control to play a track.
2. Press „Pause“ on the remote control to pause a track.
3. Press „Forward“ on the remote control to jump to the next track
4. Press „Back“ to jump to the previous track.

## SPOTIFY\*



To use Connect you need Spotify Premium. Details can be found on the attached flyer.

- ▶ Connect with your new device the same wireless network that also connects your phone, tablet, or PC (further information you find in the operation instructions).
- ▶ Open the Spotify app on your mobile, tablet or PC and play a song. If you are using the app on your phone, tap the picture to the song in the lower-left corner of the screen. Tablet and PC users please go to step 4.
- ▶ Tap the Connect icon.
- ▶ Select your device from the list.
- ▶ If it is not indicated, make sure it is connected to the same wireless network as your phone, tablet, or PC. Ready! Have fun listening to music!

## REMOTE CONTROL WITH THE APP „UNDOK™\*\*

If you have an iPhone®, iPod®, or iPad®, please go to the Apple App Store® and look for the term „undok“.

Important: Select „iPhone Apps“ beforehand! If you have an Android device (tablet PC or smartphone), visit

Google's Play-Store® and search for the term „undok“. Install the found free app on your mobile device. Im-

portant: To operate your MHF-900, the Smartphone / Tablet and the MHF-900 must be registered in the same WLAN network and the MHF-900 must be switched on!

- ▶ Now start the app „UNDOK™“. The app will search for all DLNA-capable devices in the WLAN.
- ▶ Please choose your MHF-900 from the found devices.
- ▶ Your MHF-900 is now connected to the app „UNDOK™“ and you can the operate the device:  
„Source“ function: Select the desired source among the available signal sources.
- ▶ „Browse“ function: the many options of the signal source can be selected here, depending on the selected signal source. For an overview of the functions, please look up in the manual the respective chapter on signal sources.
- ▶ „Now running“ function: provides information and covers (if available) to the currently playing track or radio station.
- ▶ Additional functions „Settings“: This menu allows you to switch the device off and on, change the sound settings, terminate the app and make further settings.

\* The Spotify Software is subject to third party licenses found here: <https://www.spotify.com/connect/third-party-licenses>

\*\* For this app additional functions, e.g. to configure Multi-room systems, please read the enclosed „UNDOK™“ manual.



## **AUX AND TV CONNECTION**

The rear AUX/TV connector of the MHF-900 processes electrical high-level audio signals in analogue form. This connector is suitable for all external devices with analogue audio output. For the connection, please consult the operating instruction of the external device. A suitable cinch cable is available in an accessory shop.

## **LINE-IN CONNECTOR**

This connector is suitable for all external devices with analogue audio output, like media players, iPod®, smartphones etc. (connection over headphone output). For the connection, please consult the operating instruction of the external device. A suitable 3.5 mm cable is available in the accessory shop

## **PRE-OUT OUTPUT**

The rear pre-out output sends high-level electrical audio signals in analogue form. These signals will not change in sound and volume after the settings made on the MHF-900. This output is particularly suitable for an additional amplifier, e.g., an active subwoofer in a second room, or radio loudspeakers, e.g. for terrace or kitchen.

## **REC-OUT OUTPUT**

The rear rec-out output sends high-level electrical audio signals in analogue form. These signals will not change in sound and volume after the settings on the MHF-900, but transmitted unchanged from the respective signal source. This output is particularly suitable for recording devices such as tape recorder or cassette recorder. The USB connection

## **USB CONNECTION**

See page 46 for a more detailed description of the USB front connector.

## **HEADPHONE CONNECTION**

The headphone jack of the MHF-900 allows you to connect a commercially available headphone with 3,5 mm jack plug.

## **SYSTEM SETTINGS**

Press the „Menu“ button on your remote control or on the device and select the System settings item. In the following menu you carry out the following settings:

### **INTERNET SETTINGS:**

In this menu, you can change the settings you have made for your Internet connection, e.g. when you change the location. You can also restart the assistant wizard, or manually set up the connection.

### **LANGUAGE:**

Select your desired display language for the device.

### **DEFAULT SETTINGS:**

Selecting and confirming this item resets all settings back to the factory settings. Please use this feature if massive problem occurs with the receipt of data from the Internet or the general operating software of the device. You should also perform this function if you want to resell the device. After running the factory settings, a new start requires a restart of the device wizard.

### **SOFTWARE UPDATE:**

The MHF-900 checks regularly whether there is any update available on the Internet and points it out. You can then choose to run the update. You can disable this feature (not recommended), or check the operating software for update process.

### **SETUP WIZARD:**

Selecting and confirming this item starts the setup wizard. All the settings you then make override the old settings. You can also use the setup wizard to update the time settings (summer and winter time) if problems occur during the automatic changeover.

### **INFO:**

Selecting and confirming this point will show you technical information about the installed software version, the manufacturer ID of the device, and the name under which your device appears on the network.

## ADDITIONAL COMFORT FEATURES

Press the „Menu“ button on your remote control or on the device and select „Main menu“. In the following menu you can also select „Snooze“ and „Alarm clock“ in addition to the already known signal sources:

### SLUMBER:

Select „Snooze“ on your remote control using the arrow keys and confirm with „Enter“. The „Sleep“ indicator appears. Use the arrow buttons to set the desired time when the device will automatically switches to standby mode. Confirm your selection with „Enter“. Exit this menu by pressing the „Menu“ button again.

## ERROR MESSAGES AND TROUBLESHOOTING (NETWORK)

MESSAGE	CAUSE	TROUBLESHOOT
No connection	1. Incorrect password 2. Correct password, no contact to the router	1. Enter the correct password 2. Disable the Mac filter on the router
Format Error	The file format is not recognized	Pay attention to the maximum sampling rate of 320 kBit/s.
Network Error	Wrong information is received from the network	The data from the server are not readable, possibly restart the MHF-900 and the router
Network not available	Problems connecting the router	Switch on or restart the router
Network timeout	No response off-line	The selected station is currently not available, please change the transmitter
No UPnP found	No UPnP server was found	Make sure your media server is on the same network as your MHF-900 and is powered on.
Not authorized	Wrong entry with the password or not registered with the UPnP server	Enter the correct password.
update failed	Software update failed	Check your network settings, or try again later.

## ERROR MESSAGES AND GENERAL TROUBLESHOOTING

MESSAGE	CAUSE AND TROUBLESHOOT
No power even though the unit is on	<ul style="list-style-type: none"> <li>- The power cable is not connected</li> <li>- The socket is defective</li> <li>- The fuse in the device is defective - Fault must be repaired by a technician</li> <li>- The power cable is defective - Fault must be repaired by a technician</li> </ul>
No sound	<ul style="list-style-type: none"> <li>- The unit is not on at all</li> <li>- The volume is too low</li> <li>- The speaker cable is not connected properly</li> <li>- No input signal</li> <li>- The wrong input is set on the device</li> </ul>
No sound on a channel	<ul style="list-style-type: none"> <li>- The audio input is not connected correctly</li> <li>- The selection of the input is incorrect</li> <li>- The speaker cable is not connected correctly</li> <li>- The speakers are defective</li> </ul>
Loud buzzing	<ul style="list-style-type: none"> <li>- An audio cable is not properly connected or defective</li> <li>- Your unit is too close to another unit or TV</li> </ul>
Weak bass	<ul style="list-style-type: none"> <li>- The phase of the loudspeaker is not connected correctly Change +/-</li> </ul>
Distorted sound	<ul style="list-style-type: none"> <li>- Volume, bass or Treble are set too high</li> <li>- Speakers may be defective</li> <li>- There is a bridge (short circuit) on the loudspeaker cable</li> </ul>
The remote does not work	<ul style="list-style-type: none"> <li>- Make sure that the batteries are inserted correctly</li> <li>- Are the batteries empty? Please replace them with new ones</li> <li>- Point the remote control at the receiver on the unit</li> <li>- Remove all objects between the remote control and the unit</li> <li>- Determine if the distance between the FB and the device is more than 5 meters</li> </ul>
Keys do not work (Device or remote control)	<ul style="list-style-type: none"> <li>- Turn the unit off and then on again.</li> <li>- Alternatively, remove the device from the power and then reconnect it. (The device can be influenced by external power interferences)</li> </ul>
Fault in reception	<ul style="list-style-type: none"> <li>- The station is not set correctly</li> <li>- The antenna is not properly aligned</li> <li>- Restart a station search</li> </ul>
Network connection is not possible	<ul style="list-style-type: none"> <li>- The network is currently unavailable. Please try again later</li> <li>- The router does not allow any port, since the device is not yet Address. Start the network wizard</li> <li>- Check the distance between the router and the device</li> <li>- Change the selected encryption method of the router</li> <li>- Determine whether a firewall rejects the device</li> <li>- Check, if used, the network cable</li> </ul>



Repairs and interventions in the device may only be carried out by authorized persons. Qualified personnel are made.

## CARE AND TRANSPORT

### CARE AND CLEANING OF THE APPLIANCE

Before you clean it, disconnect it from the power supply. Use only clean and dry cloths to clean your appliance. If the appliance is very dirty, you can clean the unit with a damp cloth and mild cleaning fluid. Never use liquids such as gasoline, alcohol, petroleum or other solvents.

### TRANSPORT THE UNIT

Please keep the packaging and the instructions for use so that you can pack the unit properly for transporting or shipping. The original packaging is designed so that you can safely transport or ship the device. Please keep this manual for future reference.

### TECHNICAL SPECIFICATIONS

Mains voltage: AC 100-240 V / ~ 50/60 Hz

Power consumption of 80 watts (max.)

Connections:

- ▷ Antenna connection
- ▷ 2 x stereo inputs (RCA)
- ▷ 1x stereo input (3.5 mm jack), 300 mV
- ▷ Network: WLAN
- ▷ Bluetooth®
- ▷ 1 x USB connection

Outputs:

- ▷ 3,5 mm headphone jack
- ▷ Analogue pre-out (RCA)
- ▷ Analogue rec-out (RCA)

Built-in amplifier with 2 x 40 watts RMS at 4 ohms:

- ▷ Frequency response: 20 Hz - 20 KHz
- ▷ Signal-to-noise ratio:> 80 dB
- ▷ Channel separation:> 75 dB
- ▷ Distortion Factor: 0.05%

Built-in DAB + radio: 174.928 - 239.200 MHz • Built-in FM radio: FM 87.5 - 108 MHz • Built-in Internet radio with more than 25,000 channels and podcasts worldwide • Built-in CD player (HDCD / CD-R / CD-RW / MP3) • Remote control adapting function • Built-in media player (MP3) • ADimensions (B | H | T) | Weight: MHF-900: 2105x 130 x 305 mm 3,98 kg | LS-900: 145 x 235 x 237 mm 5,6 kg

**NOTES**

---

---

---

---

---

---

---

---

---

---

---

---

---

---

---

---

---

---

---

---

---

---



# Block

HIFI | STREAMING | AUDIO



## AUDIOBLOCK GMBH

Auf der Striepe 3a | 27798 Hude

Tel.: +49 (0) 44 84 - 920 090 10 | E-Mail: [block@audioblock.com](mailto:block@audioblock.com)

# WWW.AUDIOBLOCK.COM

